

RADIOHUSET GENNEMRENOVERET MED STOR RESPEKT FOR VILHELM LAURITZENS UNIVERS

I Vilhelm Lauritzens fredede Radiohus på Rosenørns Allé har Nationalmuseet netop genåbnet Musikmuseet i nye rammer. De smukke omgivelser fra 1950'erne har undergået en omfattende renovering, gennemført med stor respekt for Radiohusets unikke karakter, materialer og farvespil. De nye udstillingsrum lader for første gang den omfattende samling komme til sin ret i et udstillingsdesign, som giver oplevelser for både øjne og ører.

Sammen med Creo Arkitekter og Niras har ADEPT har stået for design og realisering af projektet, herunder de fire klangrum, 'Det Klingende Museum', som skal danne kernen i museets musikformidlende arbejde.



Billedtekst: Lyset filtreres luftigt ind igennem klangrummets trælameller - og er tilpasset akustik for slagtoj. Foto: Kaare Viemose

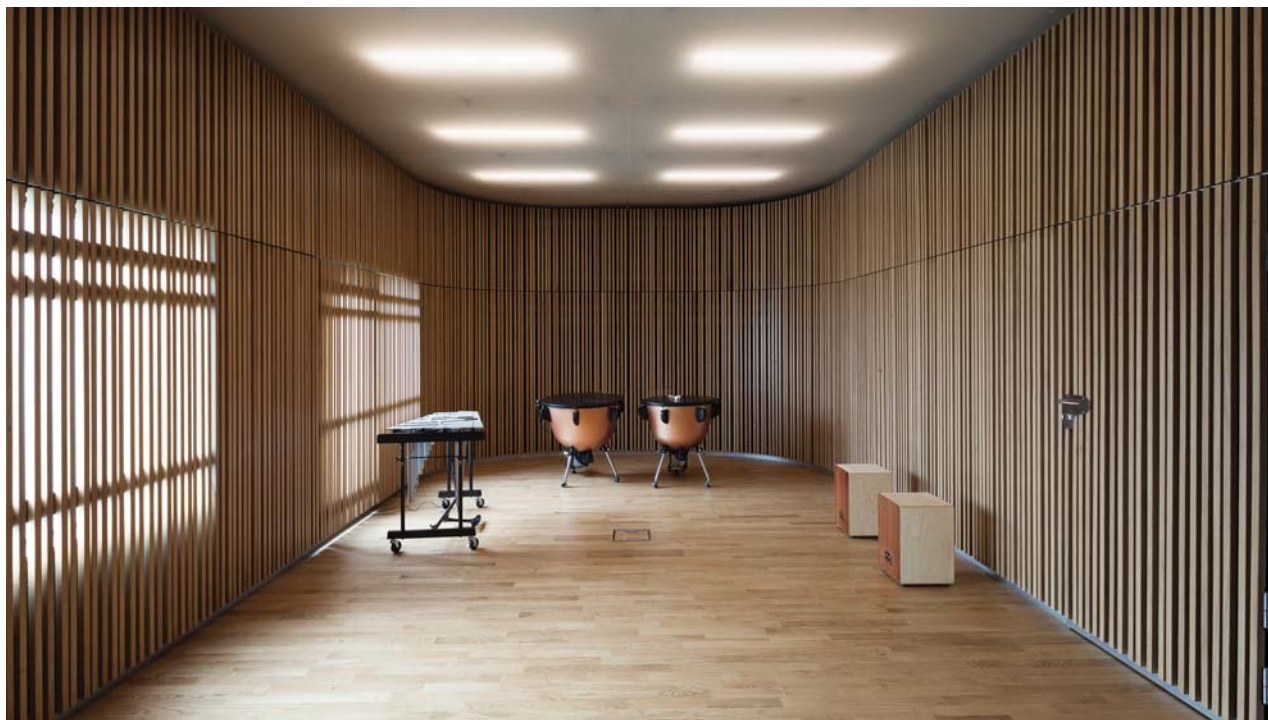
Musikmuseets nye udstilling og de fire klangrum 'Det Klingende Museum' er udformet med meget stor respekt for Radiohusets fredede arkitektur og viser en legende moderne tilgang til renovering, hvor livet i bygningen fastholdes og udvikles, selvom fredningens karakter bibeholdes.

Radiohusets helt unikke arkitektur, samt Vilhelm Lauritzens rumlige og detaljemæssige univers har været den vigtigste inspiration for renoveringens gennemførelse. Udstillingens lethed, træsorternes farvespil, mønstre og rytme i Det Klingende Museums akustiske vægge er alle fortolkninger af bygningselementer fra Vilhelm Lauritzens samtidige bygninger. Eksempelvis kan mønstret i facaden på spillestedet 'Vega' (tidl. Folkets Hus) findes direkte oversat til akustisk bearbejdning i de fire klangrum.

Musikmuseets udstillingsdesign er bygget op omkring fysisk bevægelse, bevægelsen igennem musikhistorien, og formidles i en fin balance mellem udstillede genstande, grafisk beskrivelse og lyttestationer, der interagerer med den besøgende. Designets udformning veksler mellem lukkede udstillingsmontrer, der næsten lader instrumenterne svæve, og åbne tableauer med større instrumenter.

'Det Klingende Museum' udgøres af fire lyd- og klangregulerede studier, der akustisk er designet og tilpasset til henholdsvis strenge, blæsere, orkester og slagtøj. De fire rum fungerer til daglig som interagerende undervisningslokaler for børn og unge, der her vil få en indføring til den klassiske musiks store verden, mens de mærker lyden på egen krop.

De fire rum er udformet som rumlige variationer over det samme æstetiske tema. Rummene er hver især beklædt med træfinér med en egen karakter, der er tilpasset optimale klangforhold for en instrumentgruppe: slagtøj, strygere, blæsere og orkester. Fra lette lodrette lameller for slagtøj, over vibrerende kassetter for stregeinstrumenter, til grafik klarhed for blæsere fremtræder de fire rum både meget moderne og samtidig meget klassiske i deres udtryk, som en enkel og præcis fortsættelse af stemningen i Vilhelm Lauritzens fredede bygning.



Billedtekst: Lyset filtreres luftigt ind igennem klangrummets trælameller - og er tilpasset akustik for slagtøj. Foto: Kaare Viemose



Billedtekst: Klangrummet for strygere. Foto: Laura Stamer



Billedtekst: Klangrummet for blæsere. Foto Laura Stamer

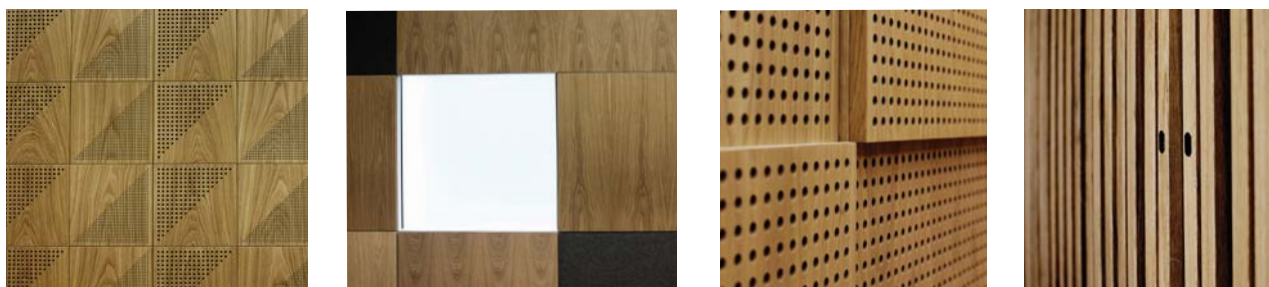
For fuld pressepakke og mere information kontakt venligst ADEPTs kommunikationsafdeling:
press@adept.dk +45 50597069



Billedtekst: Klangrummet for orkester med integreret sidde-trappe. Foto: Laura Stamer



Billedtekst: Diagrammer viser koncept for hver af de fire klangrum.



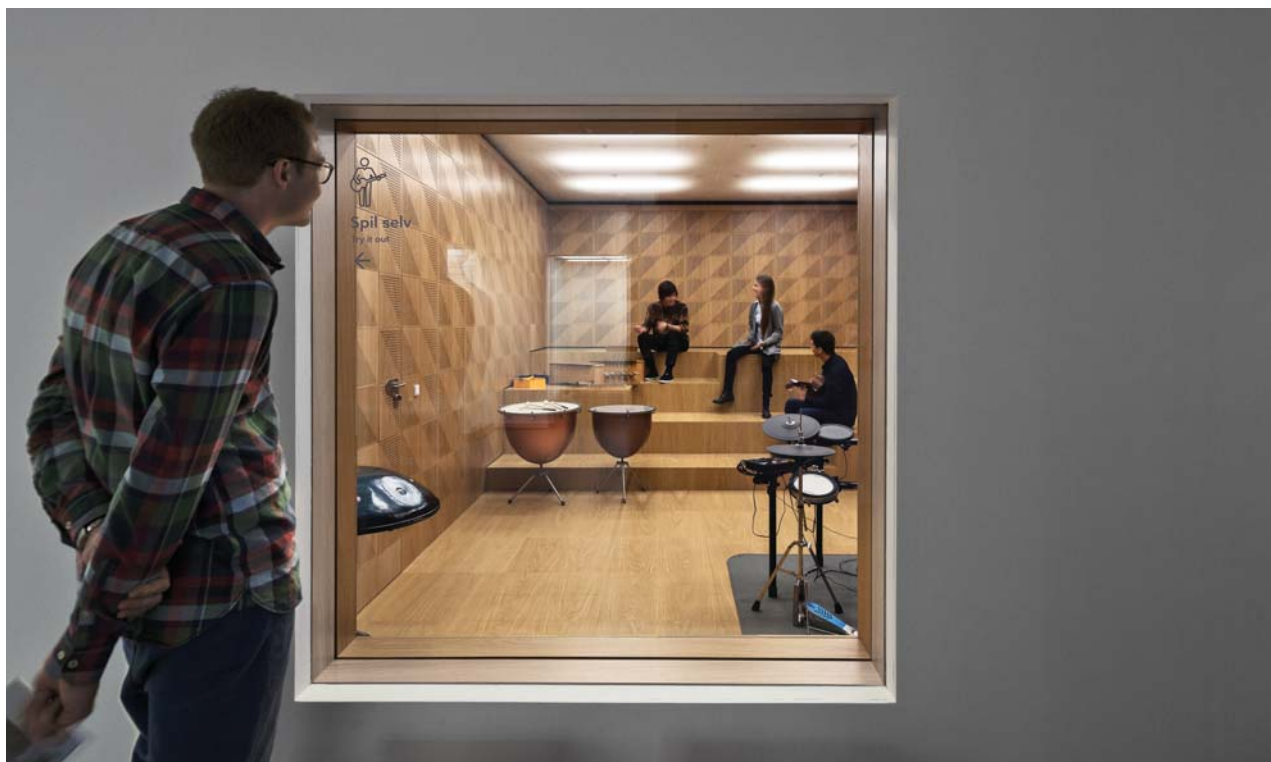
Billedtekst: Detaljer af vægbeklædning i de fire klangrum. Vægbeklædningen arbejder sammen med lyden for at skabe de optimale akustiske betingelser for den enkelte instrumentgruppe. Foto: Kaare Viemose, Laura Stamer



Billedtekst: Klangerummet for slagtøj. Foto: Laura Stamer



Billedtekst: Integreerede skabe og filtreret lysindfald. Foto: Laura Stamer



Billedtekst: Rumlige lag. Foto: Laura Stamer



Billedtekst: Et let udstillingsdesign tilpasset den fredede bygnings karakter. Foto: Laura Stamer



Billedtekst: Et let og transparent udstillingsdesign tilpasset den fredede bygnings karakter. Foto: Laura Stamer

ADEPT har base i København og Guangzhou og arbejder med arkitektur, planlægning og landskabsdesign. Tegnestuen blev grundlagt i 2006 af Anders Lonka, Martin Laursen og Martin Krogh, som leder ADEPTs kreative arbejde og udvikling. I 2011 udviklede de tre partnere sammen med Aidi Su en fælles strategi, der grundlagde ADEPT i Kina.

ADEPT arbejder kun med udvalgte projekter, som gør det muligt at bibeholde det høje kvalitetsniveau, som kendetegner tegnestuens produktion. Med et særligt fokus på den menneskelige skala i byer og bygninger skaber ADEPT projekter, som i de seneste år har vundet en række nationale og internationale arkitektur- og plankonkurrencer.

I løbet af de kommende år vil flere af ADEPTs øvrige projekter stå færdige, herunder eksempelvis KU.BE, et 4.000 m2 Kultur- og bevægelseshus på Frederiksberg; en ny undervisningsbygning til University College Nordjylland, 6.000 m2 nye og 22.000 m2 transformerede faciliteter i Ålborg; Vidensbyen i Cortex Forskerpark, et 7.500 m2 undervisnings- og bevægelsesbyggeri i Odense - samt to større bolig- og ungdomsbolig projekter på Aarhus Havn, samlet set ca. 30.000 m2.

For mere information kontakt venligst ADEPT:

www.adept.dk
press@adept.dk
+4550597069

Martin Laursen, partner
mal@adept.dk
tlf: +45 30233012

Martin Krogh, partner
mak@adept.dk
+45 40831730

Anders Lonka, partner
alo@adept.dk
+45 30296049

Dette er ikke en automatisk udsendt meddelelse! Du er nøje valgt til at modtage denne information.
 Hvis ikke du ønsker at modtage vores nyheder send venligst en e-mail med titlen "Unsubscribe" til press@adept.dk