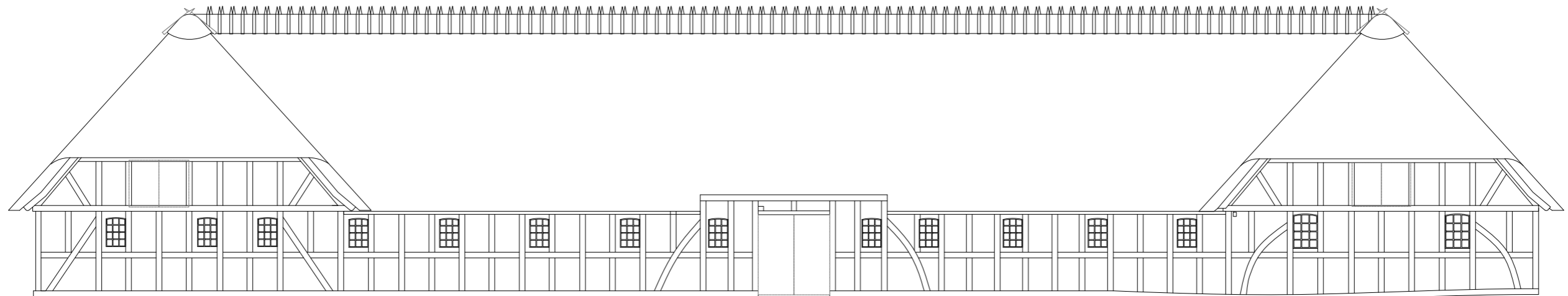


# STORM Folke- og Naturgård

Et kulturelt fyrtårn i Håstrup

Rev. februar 2024



**vaag**  
arkitekter

Materialgården · Hverringevej 185  
5300 Kerteminde · [www.vaag.dk](http://www.vaag.dk)  
+45 65 32 16 47 · [kontakt@vaag.dk](mailto:kontakt@vaag.dk)



Foreningen STORM ønsker at etablere et nyt samlingspunkt og kulturelt fyrtårn under navnet STORM Folke- og Naturgård i de funktionstomme staldlænger på Stormgården, der ligger i Håstrup på Sydvestfyn.

Formålet med denne projektmappe er at formidle intentionerne og idéerne bag initiativet med henblik på blandt andet at skaffe midler, der kan hjælpe med til at få realiseret projektet.

## *Indhold*

Landsbyen længe leve! .....	4
Håstrup og STORM Folke- og Naturgård .....	6
Stormgården .....	6
Foreningen STORM .....	7
Et samlingspunkt for kultur og natur .....	8
Sydlængen - Naturhule og folkestue .....	10
Østlængen - Folkesal .....	10
Stedets ånd .....	10
Indretningen.....	11
STORM Folkefestival .....	12
Webartikler og links .....	14



*Stormgårdens sydfacade  
Ukendt år*

### *Landsbyen længe leve!*

Som en hyldest til de mindre landsbyer rundt om i Danmark – og i særdeleshed til ‘bjerglandsbyen’ Håstrup på Sydvestfyn – har den frivillige forening STORM et ønske om at etablere et folkeligt og kulturelt samlingspunkt, STORM Folke- og Naturgård, i smukke Håstrup. Den historiske bindingsværksgård, Stormgården, skal danne ramme om samlingspunktet. Foreningen STORM vil arbejde for at sætte Håstrup på Danmarkskortet som et godt eksempel på det potentiale, der gemmer sig i mange driftige landsbyer rundt omkring i landet.

*Håstrup set fra syd  
Stormgården ses øst for kirken  
2017*





## Håstrup og STORM Folke- og Naturgård

Håstrup er gennem tiden blevet båret frem af stærke lokale fællesskaber og er i dag en lille, levende landsby med både skole, børnehave, vuggestue, købmand og op mod 20 aktive foreninger. Ambitionen om at etablere STORM Folke- og Naturgård bunder i høj grad i et ønske om at formidle områdets historie, de lokale traditioner og lokalkulturen. STORM Folke- og Naturgård skal være byens knudepunkt for et styrket fællesskab og kultur- og naturformidling. Samtidig skal initiativet promovere byen som turistmål og bosted.

### Stormgården

Centralt i Håstrup landsby, lidt øst for Håstrup Kirke, ligger Stormgården. Den fredede, firlængede gård står i egnstypisk bindingsværk med stråtag, og som byens tidligere hovedgård er den det oplagte valg til at rumme knudepunktet. STORM Folke- og Naturgård skal etableres i Stormgårdens funktionstomme syd- og østlige staldlænger. Gården kan dateres tilbage til 1500-tallet og rummer en spændende og unik kulturhistorie. Blandt andet er den berømte folkemusiker, Rasmus Storm, født på gården tilbage i 1733.

Stormgården ligger ved foden af Fyns tredjehøjeste punkt, Trebjerg, i randen af 'de sydfynske alper'. Der er direkte forbindelse til den smukke Øhavssti samt Håstrups kildevæld, branddam, kirke og nyanlagte sansehave, Lutherlunden.

*De funktionstomme staldlænger på Stormgården skal danne ramme om STORM Folke- og Naturgård*

2017



## *Foreningen STORM*

Projektet er igangsat af den frivillige forening, STORM. Foreningens formål er at samle foreninger, nørder, turister, iværksættere og entusiaster om at udvikle og afholde lokale kultur- og naturarrangementer i og omkring Håstrup.

Bag foreningen står en gruppe yngre nytilflyttere, som har lagt storbylivet bag sig og sammen med de lokale ildsjæle vil kæmpe for, at udviklingen i Håstrup landsby ikke stagnerer. Foreningen STORM nyder desuden stor opbakning fra frivillige landsbyboere samt byens foreninger og virksomheder.



*Frivillige ildsjæle under opbygningen af STORM Folkefestival.*

## *Et samlingspunkt for kultur og natur*

STORM Folke- & Naturgård skal virke som katalysator for udviklingen af nye lokale aktiviteter i spændingsfeltet mellem kultur, historie og natur – og tjene som inspiration for øvrige landsbyer i landet. STORM Folke- og Naturgård bliver et nyt lokalt centrum for aktivitet der kan være med til at brande egnens særkender, landsbykulturen med dens bonderomatiske bygningshistorie. Samtidigt vil stedet underbygge den strategiske udvikling af området, som målretter sig naturturisme ved at tilbyde et oplagt stop på ruten. Foreningen STORM har som ambition at nyindrette de gamle landbrugsbygninger og afholdes opsigtsvækkende og originale kultur- og naturtilbud ved bl.a. at samle foreninger, musikere, historikere, dansere, lokalkendte, filmfolk, naturvejledere og mange andre entusiaster om at udvikle og afholde moderne og nytænkende kultur- og naturarrangementer.



### **STORM Folkesal**

I østlængen vil STORM Folkesal lægge rammer til større events, koncerter, udstillinger, naturformidling, workshops, teater og alt muligt andet. Helt konkret er planen er at indrette STORM Folkesal som en fleksibel multisal på knap 140 m<sup>2</sup>. Salen vil kunne rumme ca. 100 personer. Salen indrettes rustikt og autentisk, så det historiske håndværk kan nydes, men samtidig praktisk og multifunktionelt, så salen netop kan rumme en lang række aktiviteter. Rummet indrettes med bl.a. slebet betongulv og flytbare tribuner og borde. Foreningen planlægger bl.a. at invitere til primært akustiske koncerter, sommerkurser i folkedans og kunsthåndværk og mester-læreworkshops, hvor musikere,

bevaringshåndværkere eller andre 'fagmestre' deler ud af deres viden og videregiver historiske håndværks- og kulturtraditioner. Naturformidling, hvor man med afsæt i egnens særegne natur kan afholde f.eks. 'insektcirkus' og 'vildmarksmiddage' i salen eller teaterforestillinger og 'gårdgudstjenester', der fortolker vores fælles fortid. Festivaler, markeder og events, som hylder vores fælles kulturarv og traditioner på festlig og folkelig maner. Ambitionen er at få det klassiske, traditionelle og måske lidt nørdede sat i nye rammer og bragt i en folkelig retning, så flere bliver inspireret af naturen, musikken og kulturarven.

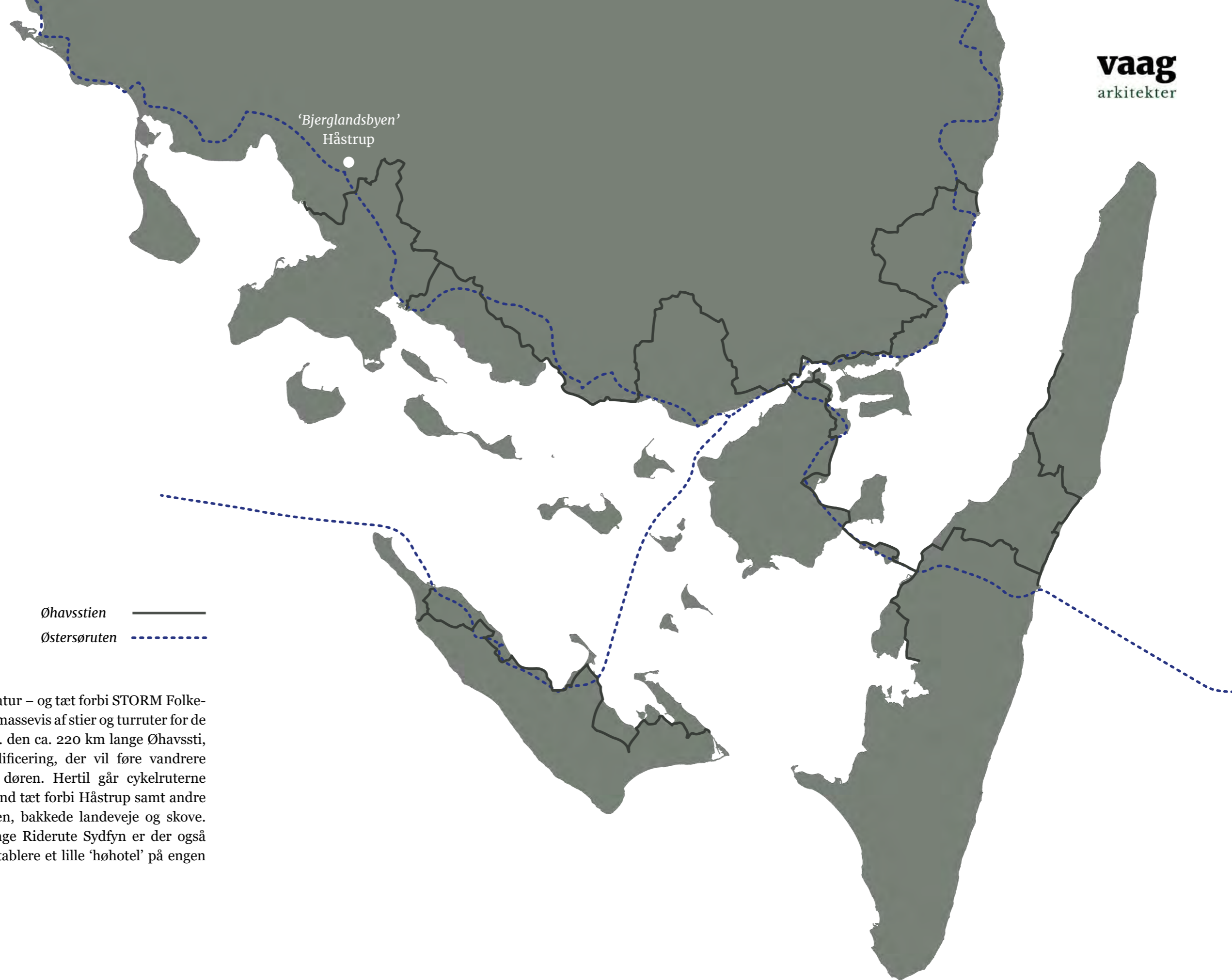
STORM Folke- og Naturgård skal etableres i Stormgårdens syd- og østlænge. Sydlængen ligger hævet og åbner sig ud mod landsbyen. Centreret på sydlængens facade er den gamle gennemkørselsport, hvilken skal danne hovedindgang for besøgende på STORM Folke- og Naturgård. Det store portrum præsenterer oversigtskort over egnens mange fantastiske vandreruter og relevante 'must see' lokationer. I direkte forbindelse til portrummet indrettes STORM Folkestue et 'levende egnsmuseum' med historiske genstande og møblement fra den lokale folkemindesamling. I forlængelse af STORM Folkestue i østlængen indrettes STORM Folkesal, et multirum til koncerter, festivaler og meget andet.



### **STORM Folkestue**

STORM Folkestue skal etableres som et 'levende museum', hvor lokale, koncertgæster og turister kan opleve egnens lokalhistorie på egen krop. Stuen indrettes med møbler og genstande fra den lokale folkemindesamling. Her vækkes historien til live, når det gamle service fra egnsgårdene fyldes med kaffe, og du sænker dig ned i 'Olga Jensens gamle gyngestol'. Områdets lokale fødevarer og specialiteter kan købes, og de besøgende kan få et overblik over de forskellige vandrestier, overnatningsmuligheder og seværdigheder på egnen. Ved koncerter og andre events i Folkesalen fungerer folkestuen som foyer. Folkestuen rummer desuden også adgang til stedets toiletfaciliteter.





'Bjerglandsbyen'  
Håstrup

Øhavsstien ———  
Østersøruten - - - - -

### For dem på tur

Gennem den sydfynske natur – og tæt forbi STORM Folke- og Naturgård – løber der massevis af stier og turruter for de naturinteresserede. F.eks. den ca. 220 km lange Øhavssti, der står over for opkvalificering, der vil føre vandrere og naturturister lige til døren. Hertil går cykelruterne Østersøruten og Bike Island tæt forbi Håstrup samt andre idylliske landsbyer, kysten, bakkede landeveje og skove. Med den over 75 km lange Riderute Sydfyn er der også gode muligheder for at etablere et lille 'høhotel' på engen ved Stormgården.

## Etableringen af STORM Folke- & Naturgård

Nærværende projektmappe er en beskrivelse af den første etape af arbejdet med at skabe STORM Folke- & Naturgård. En realisering af første etape sikrer, at stedet kan tages i anvendelse til stort set alle de ønskede aktiviteter. Første etape er vidtstrakt, fordi det er afgørende for foreningen, at lokalerne kan tages i anvendelse så hurtigt som muligt. Der er således planlagt et stort frivilligt arbejde med de opgaver, der kan løftes af ufaglærte, så det er muligt at komme i mål med realiseringen. Arbejder på den vestlige del af sydlængen og etableringen af selvstændige toiletfaciliteter er nedprioriteret i første omgang. Ejerne af Stormgården har givet Foreningen STORM adgang til at anvende de toiletfaciliteter, der er i gårdens vestlænge, og efter behov kan der opsættes toiletvogne til større arrangementer.

## Sydlængen – STORM Folkestue

Sydlængen med de gamle kostalde og gennemkørselsporten renoveres og indrettes mod øst som en ca. 67 m<sup>2</sup> stor folkestue bl.a. med genstande fra den lokale folkemindesamling. Den vestlige del af længen sikres og anvendes som opbevaring for foreningen STORM.

## Østlængen – STORM Folkesal

Den gamle lade i østlængen renoveres og indrettes til STORM Folkesal med plads til 100 personer, tribuner og bar/borde. I alt ca. 137 m<sup>2</sup>. Den nordlige ende af længen fastholdes, sammen med hele vestlængen, til private formål for Stormgårdens ejere.

## Stedets ånd

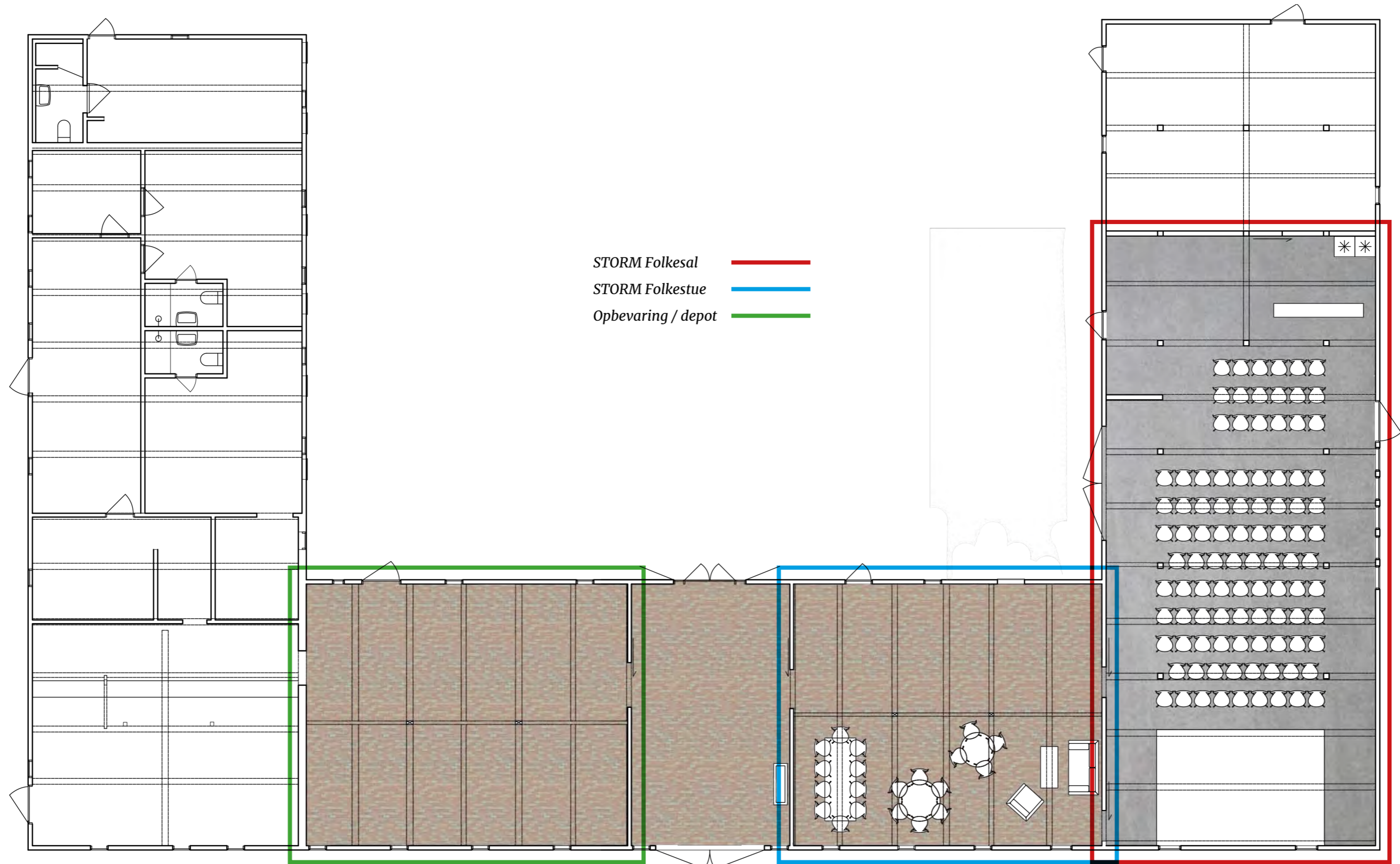
Renoveringen og nyindretningen tager afsæt i den ganske særlige stemning og bygningskulturbeskyttelse af arkitekturhistoriske arv, der er omkring Stormgården. Den fredede gårds materialeholdning og udtryk bevares, så længernes smukke og historiske konstruktion også i fremtiden er synlig. De gamle, kalkede bindingsværksvægge og de synlige bindbjælker med bræddeloft vises frem, og i laderne er der åbent til kip med udsyn til undersiden af stråtaget og tagkonstruktionen. Gulvet i laderne udføres i slebet beton. I forbindelse med renoveringen tilstræbes det, at STORM Folke- og Naturgård skal være tilgængelig for alle.



*Inspiration*  
Slotsfeltladen, Schackenborg Slot



*Inspiration*  
Spisehuset, Borreby Gods



Plan, fremtidige forhold  
STORM Folke- og Naturgård

## *STORM Folkefestival*

Bestyrelsen i Foreningen STORM har i samarbejde med byen arrangeret foreningens første store event: STORM Folkefestival.

Festivallen blev afholdt september 2019 og den var en hyldest til Rasmus Storm, der historisk set er en af Danmarks vigtigste folkemusikere. Hensigten var at skabe en stemning, der leder tankerne hen på de traditionelle høstfester, der har været holdt på gårdene rundt om i Danmark med musik, mad, dans og leg. Festivalen hylde den lokale kulturarv i de historiske rammer med forskellige folkemusikgrupper, der blandt andet fremførte melodier fra Rasmus Storms berømte nodebog fra 1700-tallet.

Etableringen af folkesalen som en del af STORM Folke- og Naturgård vil, foruden at skabe endnu bedre rammer for festivalen i fremtiden, kunne danne ramme om et hav af lignende arrangementer og andre natur- og kulturevents.

## *Musik i landskabet*

Foreningen STORM arrangerede i sommeren 2020 eventen "AFTENFRED - Hør landskabet synge". En række koncerter i det åbne land, som sikrede publikum en musikalsk oplevelse på trods af den aktuelle coronasituation. Her oplevede publikum den traditionelle nordiske hyrdesang, kulning. En glemte folketradition, som foreningen igen vakte til live.

*Spillemandsgruppen Rasmus Storm,  
med bla. Lars Lilholt  
STORM Folkefestival 2019*



*Folkedans i haven  
STORM Folkefestival 2019*



*AFTENFRED - Hør landskabet synge  
Event 2020*





### Artikel om STORM Folke- og Naturgård

[www.fyens.dk/faaborg-midtfyn/Ny-festival-paa-vej-Nystiftet-forening-vil-goere-Stormgaarden-til-kultur-og-naturcentrum/artikel/3358686](http://www.fyens.dk/faaborg-midtfyn/Ny-festival-paa-vej-Nystiftet-forening-vil-goere-Stormgaarden-til-kultur-og-naturcentrum/artikel/3358686)

### Artikel om STORM Folkefestival

[www.fyens.dk/faaborg-midtfyn/Folkefest-paa-Stormgaarden-Haastrup-faar-endnu-et-festivalskud-paa-stammen/artikel/3348405](http://www.fyens.dk/faaborg-midtfyn/Folkefest-paa-Stormgaarden-Haastrup-faar-endnu-et-festivalskud-paa-stammen/artikel/3348405)

### Hjemmeside for STORM Folkefestival

[www.stormfestival.dk](http://www.stormfestival.dk)



**vaag**  
arkitekter

Materialgaarden · Hverringevej 185  
5300 Kerteminde · [www.vaag.dk](http://www.vaag.dk)  
+45 65 32 16 47 · [kontakt@vaag.dk](mailto:kontakt@vaag.dk)